



PRÉFET
DE LA RÉGION
GRAND EST

*Liberté
Égalité
Fraternité*

DEUTSCH-FRANZÖSISCH-
SCHWEIZERISCHE
OBERRHEINKONFERENZ



CONFERENCE
FRANCO-GERMANO-SUISSE
DU RHIN SUPERIEUR

2023 Rapport annuel



LA CONFERENCE DU RHIN SUPERIEUR



« Mieux travailler ensemble,
du concret au service de nos
populations »

Sommaire

La CRS, c'est quoi ?.....	p.03
L'édito de la préfète.....	p.04
L'année 2023 en quelques chiffres clés.....	p.05
Retour sur les sept priorités.....	p.06
Priorité 1 : Etre résilient ensemble face aux défis climatiques et environnementaux	p.06
Priorité 2 : Favoriser l'amélioration du cadre de vie économique et social	p.07
Priorité 3 : Renforcer la coopération sportive et culturelle	p.09
Priorité 4 : Renforcer la coopération frontalière en matière de gestion de crise	p.11
Priorité 5 : Intensifier la coopération des acteurs frontaliers de la santé	p.13
Priorité 6 : Promouvoir le plurilinguisme et l'intégration professionnelle sur le marché de l'emploi transfrontalier	p.13
Priorité 7 : Optimiser l'organisation de la CRS pour en améliorer le fonctionnement	p.14



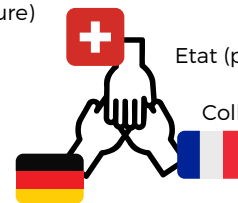
La CRS, c'est quoi ?

Une entité naturellement **délimitée et localisée** autour d'une ancienne frontière...



...qui **rassemble** dans un même espace les territoires frontaliers de **trois Etats** :

Cinq cantons (Bâle-Ville, Bâle Campagne, Argovie, Jura, Soleure)



Etat (préfecture de région)
Région Grand Est
Collectivité européenne d'Alsace (CeA)

Land de Bade-Wurtemberg
Land de Rhénanie-Palatinat

Les missions de la CRS

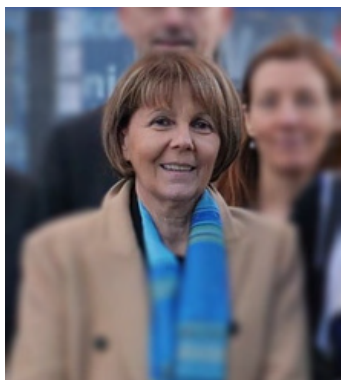
La Conférence du Rhin supérieur (CRS) promeut une **coopération de proximité** destinée à rapprocher les habitants du Rhin supérieur et à faciliter leurs relations dans de nombreux domaines : environnement, culture, économie, santé, agriculture, jeunesse, transports...

Son fonctionnement repose sur **12 groupes de travail**, eux-mêmes composés de groupes d'experts (34 au total), spécialisés sur un sujet. Plus de **500 experts** sont ainsi engagés pour réaliser des projets transfrontaliers.

Les délégations des trois Etats partenaires se réunissent chaque année lors de **deux comités directeurs** et d'une **assemblée plénière** pour valider les projets portés par les groupes de travail.

En complément de l'activité locale de la CRS, la **Commission intergouvernementale (CIG)** se réunit une fois en fin d'année. Équivalent national de la CRS, elle **rassemble les ministères des Affaires étrangères des trois pays** partenaires pour traiter, selon le principe de subsidiarité, des thématiques ne pouvant l'être à l'échelon local.

L'édito de la préfète



Josiane Chevalier

Préfète de la région Grand Est
et présidente de la Conférence
du Rhin supérieur 2023

“

L'année 2023 a été celle d'une présidence placée sous le signe du pragmatisme et le souci d'apporter des solutions concrètes pour améliorer le quotidien des citoyens de notre bassin de vie transfrontalier. Face à cette exigence de résultats, je me suis fixée un programme de travail ambitieux autour de 7 priorités et 21 objectifs clairs et coconstruits avec les partenaires.

Il m'est apparu nécessaire de renforcer la coordination et le partage d'information entre nos instances, en particulier le Conseil Rhénan et le pilier politique de la Région métropolitaine tri-nationale (RMT). Cela a abouti à l'adoption de nouveaux principes de gouvernance, qui je l'espère pourront guider nos actions conjointes futures.

Nous le savons, les crises ne connaissent pas les frontières, et je me suis attachée à porter des priorités en phase avec le contexte actuel et les défis de demain :

- la résilience climatique tout d'abord et la préservation de la ressource en eau pour répondre aux défis écologiques,
- l'entraide en cas de catastrophe et la gestion de crises, lors desquelles les services de secours peuvent être amenés à intervenir ensemble,
- le développement économique du territoire pour surmonter les entraves inhérentes aux bassins de vie frontaliers.

Si les crises n'ont pas de frontière, les projets ambitieux non plus ! Plusieurs projets d'envergure ont été promus par les groupes de travail, tels que le Forum Jeunesse, qui s'est tenu au parlement européen et a été un succès, ou encore les prémices d'un futur camp olympique de jeunes, conçu par le groupe de travail Sport, et qui se tiendra durant les Jeux olympiques et paralympiques 2024.

Les activités de la Conférence du Rhin supérieur (CRS) s'inscrivent par ailleurs dans un écosystème riche avec de nombreux partenaires qui apportent leur expertise, comme l'association TRION-Climate, sur les questions relatives aux énergies renouvelables, ou l'Euro-Institut, dont le département TRISAN, centre de compétences tri-national pour la coopération sanitaire, est désormais pérennisé.

Je tiens à remercier chaleureusement tous les partenaires de la CRS pour leur engagement sans faille tout au long de l'année.

Plusieurs des priorités que j'ai portées seront également poursuivies dans le cadre de la présidence allemande. Dans l'attente de voir la flamme olympique traverser notre territoire alsacien - y compris sur des sites transfrontaliers - je passe le flambeau de la présidence de la CRS à mon homologue allemande, Sylvia M. Felder, Regierungspräsidentin de Karlsruhe, à qui je souhaite pleine réussite.

”

L'année 2023 en quelques chiffres clés



1 AMBITION

Mieux travailler ensemble,
du concret au service de
nos populations.

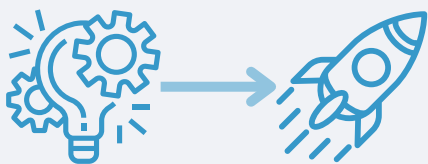
50

réunions des groupes de travail
pour faire avancer les projets

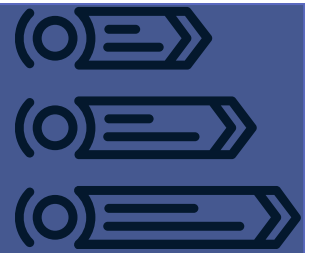


45

projets soutenus par la CRS
pour un montant de près de
170 000 €



7 PRIORITES



- > Etre résilients ensemble face aux défis climatiques et environnementaux
- > Favoriser l'amélioration du cadre de vie économique et social
- > Renforcer la coopération sportive et culturelle
- > Améliorer la coopération frontalière en matière de gestion de crise
- > Intensifier la coopération des acteurs frontaliers de la santé
- > Promouvoir le plurilinguisme et l'intégration professionnelle sur le marché de l'emploi transfrontalier
- > Optimiser l'organisation de la CRS pour en améliorer le fonctionnement

3 réunions politiques de la CRS



- 📍 26 mai à Strasbourg
- 📍 27 septembre à Mulhouse
- 📍 30 novembre à Colmar (assemblée plénière)

3



présidences françaises
concomitantes en 2023

Conférence du
Rhin supérieur

Pilier politique
de la RMT

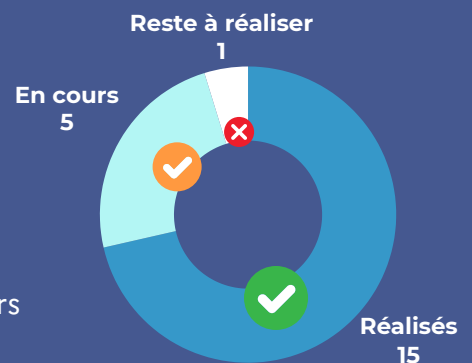


Conseil
Rhénan



20

des 21 objectifs
réalisés ou en cours
de réalisation



Retour sur les sept priorités

01 Etre résilients ensemble face aux défis climatiques et environnementaux

Les Assises rhénanes de l'eau
avril et juin 2023



Cet événement a été porté par la Collectivité européenne d'Alsace (CeA) avec le soutien du groupe de travail Environnement, afin de lui donner une dimension pleinement tri-nationale.



Assises rhénanes de l'eau, le 22 juin à Strasbourg

Cette première édition des Assises a rassemblé **plus de 330 participants** pour porter un diagnostic partagé sur les ressources en eau dans le territoire. Elle a permis de partager les bonnes pratiques et faire connaître les **solutions innovantes imaginées de part et d'autre de la frontière** afin de mieux préserver cette ressource commune.



« Tout nous pousse à agir et tout nous pousse à unir nos forces [...] Chaque goutte d'eau compte et chaque goutte d'eau est inestimable. »



Frédéric Bierry, président de la CeA et porte parole du pilier politique de la RMT

Energies renouvelables pour le territoire

La CRS et le Conseil Rhénan (CR) ont partagé une priorité commune sur le **mix énergétique** dans leur feuille de route et ont organisé une **réunion conjointe** du groupe de travail Environnement (CRS) et de la Commission Agriculture - Environnement - Climat - Energie (CR), **sur les énergies renouvelables**, le 16 octobre à Bâle.

Cette réunion a bénéficié du **soutien financier du fonds de coopération de la CRS** ainsi que du soutien logistique de l'association TRION-Climate, qui a notamment animé deux ateliers :

- > Besoins en énergie, comportement des consommateurs, sobriété énergétique dans le Rhin supérieur
- > Développement des énergies renouvelables et préservation du patrimoine naturel



La journée d'échanges s'est conclue par la visite de l'entreprise IWB qui régit l'approvisionnement en énergie, eau et télécommunications du canton de Bâle-Ville, et qui produit du Biochar pour enrichir les sols et réduire les émissions de CO2.



Créée en 2015 par la CRS, **TRION-Climate** est une association qui rassemble un réseau de près de 100 acteurs de l'énergie et du climat sur tout le territoire.



Et après ?

Les projets initiés seront poursuivis en 2024 pour relever les défis climatiques, en particulier ceux en lien avec une **gestion plus durable de l'eau** et l'irrigation en agriculture.

Une **deuxième édition des Assises rhénanes de l'eau** sera notamment organisée avec le soutien de la CRS.



02

Favoriser l'amélioration du cadre de vie économique et social

Le groupe de travail Economie et emploi a été particulièrement mobilisé cette année pour identifier et lever les entraves au marché du travail. Deux exemples concrets de son action illustrent la nécessité pour la CRS de porter les thématiques économiques pour **faciliter le quotidien des travailleurs et des employeurs du bassin rhénan** :



Publication d'un guide d'information sur le télétravail pour les travailleurs frontaliers et leurs employeurs, en matière de droit du travail, social et fiscal, en début d'année 2023.



Saisine par courrier cosigné par les présidents de la CRS, du Conseil Rhénan et le porte-parole du pilier politique de la RMT, **de la Commission européenne, pour résoudre les entraves au développement du marché économique du Rhin supérieur.**



Version du 10/03/2023

Le télétravail dans le Rhin supérieur

Guide pour les travailleur-e-s frontalier-e-s et leurs employeur-e-s

« Nous souhaitons faire de la CRS, du Conseil Rhénan et de la RMT, un relai pour les niveaux nationaux et supranationaux. Cela passe notamment par des actions de communication conjointes. La CRS et ses partenaires doivent être un porte-voix pour faire valoir les intérêts de notre bassin de vie transfrontalier dans l'espace européen. »



Josiane Chevalier, présidente de la CRS, lors du comité directeur le 27 septembre

Les femmes à l'honneur !

Le réseau des femmes a notamment été mobilisé pour organiser une rencontre lors de la journée du 8 mars avec des femmes cheffes d'entreprises pouvant témoigner de leur activité sur le territoire du Rhin supérieur.

Le réseau des femmes s'est mobilisé pour préparer le séminaire de l'année prochaine et a organisé, le 10 novembre, sa réunion de travail annuelle.



Créé en 2016 et partie intégrante de la CRS, le **réseau des femmes** est un réseau tri-national qui s'engage pour une participation sociétale et politique plus égalitaire.

Rencontre entre Josiane Chevalier et des cheffes d'entreprises franco-allemandes à l'occasion de la journée du 8 mars



Le réseau des femmes du Rhin supérieur

Encourager la mobilité douce dans le Rhin supérieur

Le groupe de travail Transports a présenté cette année les résultats des travaux menés en partenariat avec GeoRhéna pour **recenser les chaînons manquants des pistes cyclables** pouvant constituer des itinéraires transfrontaliers.



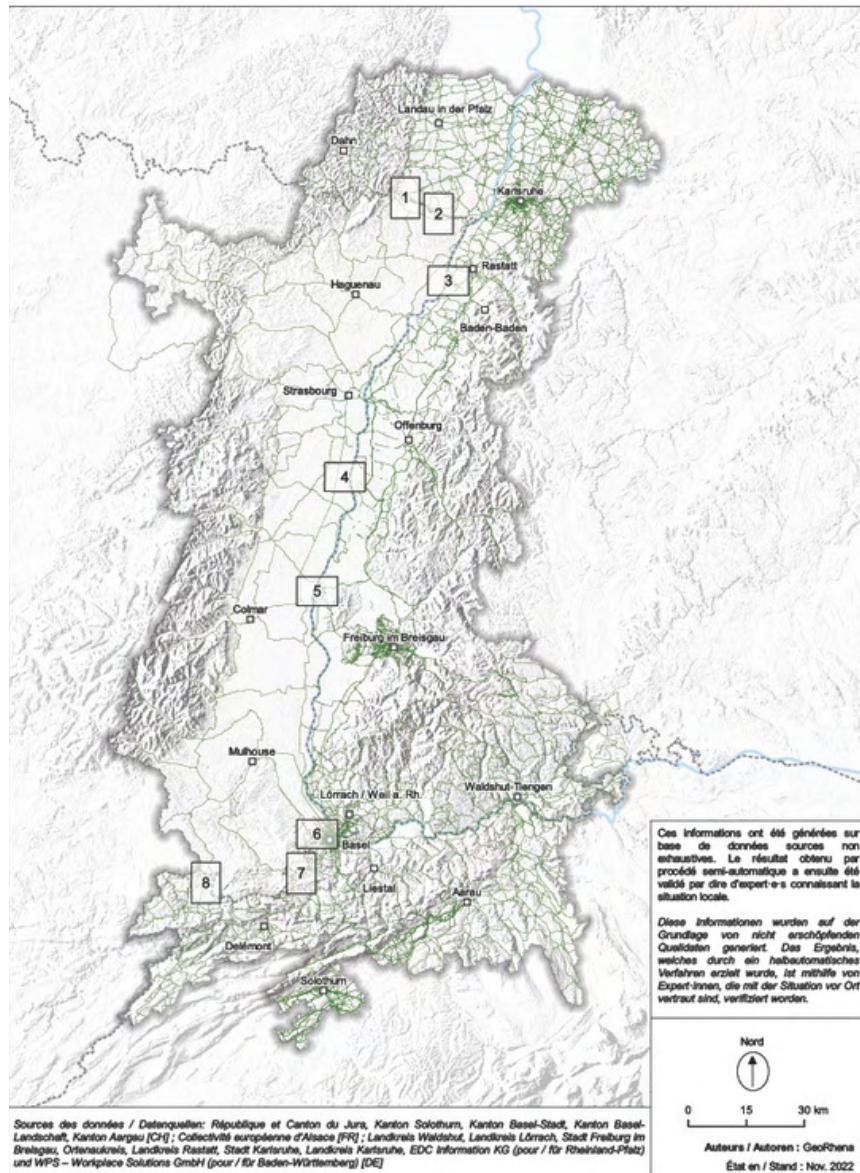
14 chaînons manquants potentiels ont été recensés le long de la frontière du Rhin supérieur.

Ces travaux ont donné lieu à un atlas qui a été communiqué aux collectivités territoriales membres du Conseil Rhénan, pour **encourager les responsables politiques locaux à élaborer des projets** pour leurs territoires.



GeoRhéna est le système d'information géographique du Rhin supérieur, mis en œuvre dès 2017 grâce au programme Interreg V Rhin supérieur. Il produit des cartographies interactives sur diverses thématiques pour le Rhin supérieur.

Atlas des chaînons manquants transfrontaliers dans les infrastructures cyclables du Rhin Supérieur - 2023
Atlas der grenzüberschreitenden Netzlücken der Fahrradinfrastruktur am Oberrhein - 2023



Et après ?

Dans un souci de continuité, la présidence allemande de la CRS fera du développement économique l'une de ses priorités pour 2024, en portant une attention particulière à la **production et au partage de données statistiques comparables entre les trois régions frontalières.**



03

Renforcer la coopération sportive et culturelle

Les préparatifs des Jeux olympiques et paralympiques 2024 sont portés par le groupe de travail Sport (GT Sport) :



Brochure de promotion du camp olympique tri-national

Organisation d'un camp olympique tri-national de jeunes sportifs pendant la période des Jeux olympiques et paralympiques de Paris 2024

30 000 €



réservés sur le fonds de coopération de la CRS pour soutenir ce temps fort de la coopération transfrontalière locale.

SAVE THE DATE

Camp olympique tri-national de jeunes sportifs du Rhin supérieur

du 26 juillet au 1er août 2024
au CREPS de Strasbourg



Organisation de deux séminaires par le GT Sport afin de valoriser les infrastructures sportives du Rhin supérieur et leur utilisation commune lors de manifestations sportives transfrontalières :



à Strasbourg le 21 juin, avec le soutien de l'Euro-Institut

à Landau le 7 juillet.

Ces séminaires ont permis de présenter les recommandations de l'étude menée par l'Institut pour le développement des installations sportives, réalisée en 2021.

Parmi elles, la volonté de **mobiliser les infrastructures sportives frontalières allemandes et suisses dans le cadre de la préparation des athlètes aux JOP 2024** et en faire des centres de préparation aux Jeux (CPJ).



PARIS 2024



« Les limites et les obstacles sont surtout de nature administrative [...] surtout au niveau des associations, car les projets sont souvent lancés par des bénévoles. Dans le sport, la langue n'est pas un obstacle. »

Rudolf Storck, membre du GT Sport de la CRS, président de la fédération sportive de Rhénanie-Palatinat



« Plus les communes ou les installations sportives sont proches de la frontière, plus les avantages d'une utilisation transfrontalière sont nombreux. »

Thomas Beugger, membre du GT Sport de la CRS, chef du service des sports du canton de Bâle-Campagne

Un fonds pour le sport

Depuis sa création en 2019,
plus de

30 associations sportives
ont bénéficié d'une subvention
pour financer leurs projets.



Après une phase pilote concluante, le Fonds Sport a été reconduit et sera définitivement pérennisé à compter du 1er janvier 2025.



Le **complexe sportif de la commune de Village-Neuf** (Haut-Rhin, France) a bénéficié d'une subvention de 2 800 € du Fonds Sport pour l'organisation d'un camp olympique en juillet 2023, qui a rassemblé **150 jeunes** français et allemands entre 9 et 13 ans. Ce complexe sportif a par ailleurs été retenu par le Comité d'organisation des JOP 2024 comme un centre de préparation aux Jeux (CPJ).



© camp olympique Terre de Jeux 2023 Village-Neuf – photos Christian Bettinger



Focus Danse

Le **Forum Culture** a porté depuis 2021 la danse contemporaine comme une thématique phare de son action. Après une première rencontre pour mettre les partenaires et les compagnies de danse du territoire en relation, le Forum Culture a soutenu une résidence artistique tri-nationale à Fribourg et soutiendra une seconde rencontre, le 23 février 2024, afin d'entretenir ce réseau pour maintenir des contacts à long terme.



Et après ?



L'année 2024 sera celle des Jeux olympiques et paralympiques de Paris, ces événements rayonneront sur le territoire du Rhin supérieur.

La flamme olympique traversera, par exemple, sept points de passage en Alsace dont plusieurs ont une dimension transfrontalière, comme Huningue et sa **passerelle des trois frontières**.

Ce relai de la flamme sera l'occasion de **célébrer le sport dans sa dimension transfrontalière**.



04

Améliorer la coopération frontalière en matière de gestion de crise

En matière de gestion de crise, le **partage de la connaissance** est primordial pour renforcer l'échange et les liens entre les différents acteurs de la sécurité civile, au niveau national comme au niveau transfrontalier.

Plusieurs **rencontres et séminaires** ont été organisés par le groupe de travail Entraide en cas de catastrophe :



premier séminaire croisé pour présenter le système de sécurité civile de chaque pays le 27 juin à Strasbourg



séminaire des pompiers allemands de Kehl du 18 au 20 juillet



symposium dédié à la protection des populations, le 23 septembre à Saint-Louis



Symposium à Saint-Louis, le 23 septembre

Faciliter les interventions sur le territoire frontalier

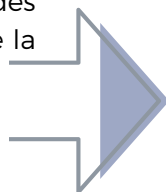
Signature à l'issue du second comité directeur de la CRS, le 27 septembre, de la **convention bilatérale entre le Bas-Rhin et la Rhénanie-Palatinat relative aux secours quotidiens** fournis par les sapeurs-pompiers en zone frontalière. Elle permet d'avoir sur toute notre frontière franco-allemande du Rhin supérieur, une **réglementation homogène simplifiant nos coopérations**.



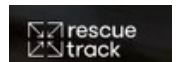
Remise symbolique d'adaptateurs de tuyaux permettant la compatibilité des matériels des sapeurs pompiers français et allemands afin de mener des interventions conjointes le long de la frontière.



Article de presse - DNA - jeudi 28 septembre 2023



Le groupe de travail s'est accordé pour s'associer dès que possible au projet de plateforme d'entraide et d'informations partagées « Rescue Track » porté par les services de secours de Landau en Rhénanie-Palatinat et dont le déploiement opérationnel est en cours.



Quelques exemples d'exercices avec une dimension transfrontalière en 2023

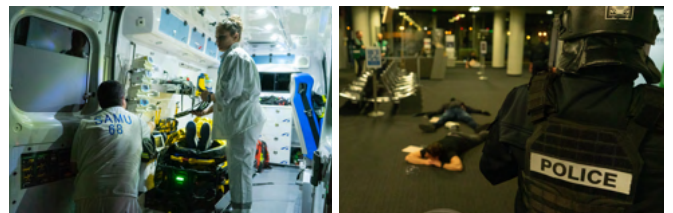
16 MARS A STRASBOURG

Exercice tri-national piloté par la brigade fluviale franco-allemande



21 MARS A L'EURO-AIRPORT DE MULHOUSE

Organisé par la préfecture du Haut-Rhin, cet exercice « nombreuses victimes attentats » a réuni plus de 200 personnes, dont **50 personnes sont venues du Regierungspräsidium de Fribourg.**



© Préfecture du Haut-Rhin

27 AVRIL A HERRLISHEIM

Exercice d'entreprise Seveso, Rhône Gaz, avec la présence des **officiers de liaison allemands** au poste de commandement opérationnel.



25 OCTOBRE A L'UNIVERSITE DE STRASBOURG

Exercice « nombreuses victimes attentats » à Strasbourg, lors duquel les **partenaires des deux Regierungspräsidien étaient présents** en tant qu'observateurs.



5 DECEMBRE A CHALAMPE

Exercice Seveso auquel les partenaires allemands du Regierungspräsidium de Fribourg ont pleinement participé. Leur rôle était de jouer la **transmission de l'alerte transfrontalière** ainsi que l'information TRINAT.

Et après ?

Le **développement de la plateforme d'entraide en cas de catastrophe** "Rescue Track" sera un enjeu du groupe de travail en 2024.

La gestion de crise fera partie des priorités de la présidence allemande, qui coordonnera l'**exercice « Magnitude »**, exercice européen à grande échelle de protection contre les catastrophes. Cet exercice aura lieu durant le second semestre 2024 dans le Bade-Wurtemberg.

05

Intensifier la coopération des acteurs frontaliers de la santé

« La santé est aujourd’hui le premier sujet de préoccupation et d’intérêt pour la coopération transfrontalière. »



Brigitte Torloting, présidente du Conseil Rhénan, lors de la réunion du pilier politique de la RMT, le 17 novembre.



TRISAN est le centre de compétence tri-national initié en 2017 avec le soutien du groupe de travail Politiques de santé et le programme Interreg Rhin supérieur.

Le groupe de travail Politiques de santé, et plus largement les acteurs de la coopération transfrontalière, ont permis la **pérennisation de TRISAN** au 1er juin 2023.

La convention de financement a été finalisée et la première assemblée générale de TRISAN s’est tenue le 12 décembre, permettant notamment de nommer la présidence et les vice-présidences.



06

Promouvoir le plurilinguisme et l’intégration professionnelle sur le marché de l’emploi transfrontalier



Simulation de sessions parlementaires par des jeunes au Parlement européen lors du Forum Jeunesse

La jeunesse a été un enjeu transversal tout au long de l’année et s’est incarnée dans divers événements, en particulier le **Forum Jeunesse de la CRS**, qui a eu lieu le 25 novembre 2023 au Parlement européen.

100 jeunes issus du Rhin supérieur

réunis pour deux simulations de débats sur les thèmes du sport et de la précarité.

Cette manifestation a été portée par le groupe de travail Jeunesse, ainsi que le Conseil régional Grand Est et le Conseil Rhénan.

Mobilisation exceptionnelle du Fonds Jeunesse

7 projets soutenus par le fonds



et un budget rehaussé dès 2025



Le Fonds Jeunesse a soutenu l’organisation d’une croisière sur le canal de la Marne au Rhin de quatre jours par le Regio Lions Club, à hauteur de 3900€ pour **30 jeunes du Rhin supérieur** âgés de 14 à 18 ans et leurs accompagnateurs.

Et après ?

La présidence allemande souhaitera encourager le **développement de programmes d’échanges** pour les élèves et les enseignants dans le Rhin supérieur mais aussi **renforcer les offres d’apprentissage linguistique** au sein des administrations pour favoriser le bilinguisme et une meilleure compréhension réciproque.



07

Optimiser l'organisation de la CRS pour en améliorer le fonctionnement

L'amélioration du fonctionnement et de la coordination avec les instances partenaires est nécessaire pour favoriser une **meilleure efficacité et une lisibilité accrue de notre action**.

La CRS, le Conseil Rhénan et le pilier politique de la RMT ont adoptés de **nouveaux principes de gouvernance** pour assurer une coordination efficiente :

1 Coordonner les travaux, en adoptant des priorités communes dans le cadre de la Stratégie 2030 puis 2040 et favoriser le travail en mode projet

1

2

2 Éviter les redondances et simplifier le fonctionnement des instances

3 Renforcer la communication, améliorer la visibilité du Rhin supérieur et la plus-value de la coopération transfrontalière et européenne

3

4

4 Renforcer la coopération du pilier Politique avec les piliers Economie, Sciences et Société civile de la RMT



Sylvia M. Felder (à gauche) et Josiane Chevalier (à droite)

Programme d'échanges de fonctionnaires français et allemands

Signature le 9 mars, d'une convention de partenariat franco-allemand, afin de permettre des échanges de fonctionnaires français (préfecture de région Grand Est) et allemands (Regierungspräsidium de Karlsruhe)



4 échanges ont eu lieu depuis l'été et plusieurs sont prévus en 2024.



Retours d'expérience et témoignages

« J'ai trouvé la semaine d'échange administratif avec la préfecture du Grand Est non seulement instructive sur le plan professionnel, mais aussi enrichissante sur le plan humain, linguistique, culturel et, enfin, culinaire, et je ne peux qu'encourager tout agent intéressé à participer à l'échange administratif. »

Elena Felber (Regierungspräsidium de Karlsruhe), en stage auprès de la direction régionale de l'agriculture et de la forêt (DRAAF) Grand Est

« Il me semble beaucoup mieux connaître le fonctionnement de l'administration allemande. J'espère profiter de cet échange pour poursuivre ces relations sur les sujets juridiques qui peuvent m'occuper, en lien avec les services relevant du ministère de l'Agriculture. »

Céline Barros (DRAAF), en stage auprès de la direction Agriculture, espaces ruraux, questions vétérinaires et alimentaires du Regierungspräsidium de Karlsruhe

« Nos échanges ont mis en relief les spécificités propres aux administrations de l'Etat de nos pays - statut des fonctionnaires, évolution professionnelle des agents, organisation du déroulement des carrières, etc. »

Marc Mackowiak (préfecture du Bas-Rhin), en stage auprès du service de la coordination et de la communication du Regierungspräsidium de Karlsruhe

Je ne retiens de ce stage que du positif. C'est vraiment un excellent dispositif très concret pour comprendre précisément le fonctionnement de l'administration allemande au niveau du Land et créer du liant sur le long terme! A poursuivre et amplifier!

Thomas Duret (préfecture du Bas-Rhin), en stage auprès de la direction de la protection des populations du Regierungspräsidium de Karlsruhe



PRÉFET DE LA RÉGION GRAND EST

*Liberté
Égalité
Fraternité*



DEUTSCH-FRANZÖSISCH-
SCHWEIZERISCHE
OBERRHEINKONFERENZ



CONFERENCE
FRANCO-GERMANO-SUISSE
DU RHIN SUPERIEUR

Contact CRS

Secrétariat commun
Rehfusplatz 11 | D-77694 Kehl
0049 7851 93 49 0

info@conference-rhin-sup.org
www.conference-rhin-sup.org

Contact presse

Préfecture de région Grand Est
et du Bas-Rhin
Service de la communication
interministérielle
[pref-communication@bas-
rhin.gouv.fr](mailto:pref-communication@bas-rhin.gouv.fr)
03 88 21 68 77



@PrefetGrandEstBasRhin



@Prefet67